

柴犬コタロウ（イワヤ製）の修理法（歩けない）

2016.12.14/2022.07.21 改訂

トミー・マック

1. 外 観

おもちゃ名は「柴犬コタロウ」、イワヤ(株) 製で
2005年の企画品です。

2. 特 徴

トコトコ尻尾をゆらしながら前進し、立ち止まって
尻尾を激しく振り、次は鳴くかわいいあかちゃん柴犬
です。



3. 故 障

落としたり、踏みつけられたりして、脚が骨折していることが多いです。

今回はそれとは異なり、ボディーに脚の軸受があるので、ボディーが割れてしまうと、脚の軸が定まらず、歩けなくなりました。

4. 修 理

2005年頃のイワヤ製のワンちゃんは、電池の収納が縦置きになっており、最近のあかちゃんシリーズのワンちゃんのように電池の収納が横置きのものに比べ、電池収納部が小さいので、電池収納部周りぬいぐるみを剥がすだけでは、脱がす事ができません。

結局ぬいぐるみの糸を解くことになります。

柴犬コタロウの底面



あかちゃんシリーズワンちゃんの底面



柴犬コタロウ（イワヤ製）の修理法（歩けない）

（1）ぬいぐるみの剥がし

電池収納部の周囲に、先の細い小さなマイナスドライバーを入れてぬいぐるみを剥がします。



（2）ぬいぐるみの糸解き

今回は尻側のぬいぐるみの、茶色と白の境目（赤破線線）をリッパーで糸解きをしましたが、結果的には赤点線を解いた方が脱がし易いです。



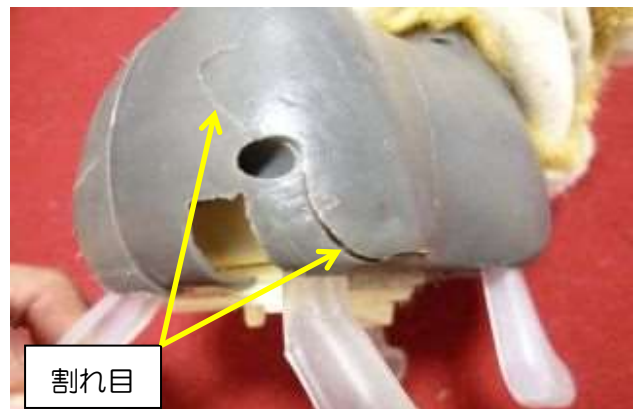
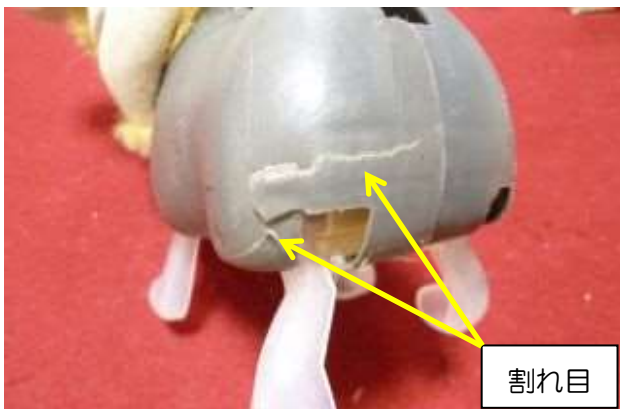
（3）ぬいぐるみの捲し上げ

ぬいぐるみを脚から外し、できる限り頭の所まで捲し上げると作業がしやすいです。



（4）歩けない原因探し

ボディーの後部の左右部と尻部に、複数の割れ目があります。



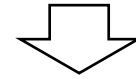
柴犬コタロウ（イワヤ製）の修理法（歩けない）



・ボディーの内側に脚の軸受けがあります。

(原因)

ボディーが割れて外側に膨らみ、後ろ脚の軸が外れています。それで歩けません。



(対応)

ボディーが割れを修理し、後脚の軸を固定します。

(5) ボディーの修理

(a) 割れ箇所の確認

割れた箇所を突き合わせると、隙間が少なくなり、後でガラスクロスを貼る位置が分かり難いので、割れ目にマジックインクで印を付けておきます。

(b) 割れ箇所の仮固定

割れた箇所を突き合わせて、力を抜くと再び離れる場合は、仮の接着として瞬間接着剤（PPXなど）を塗布して留めておきます。ボディーは難接着樹脂のPPなのであくまで仮接着です。

(c) 割れ修理の部材

・ガラスクロス（ガラス繊維布）

「プラリペア®」の武藤商事が扱っています。

・造形補修材（アクリルパウダーとリキッド）

代表的なものとして、「プラリペア®」がありますが、同等性能の「100均」のものでも構いません。

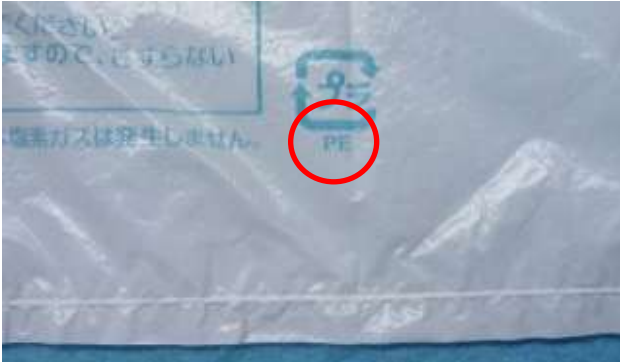


柴犬コタロウ（イワヤ製）の修理法（歩けない）

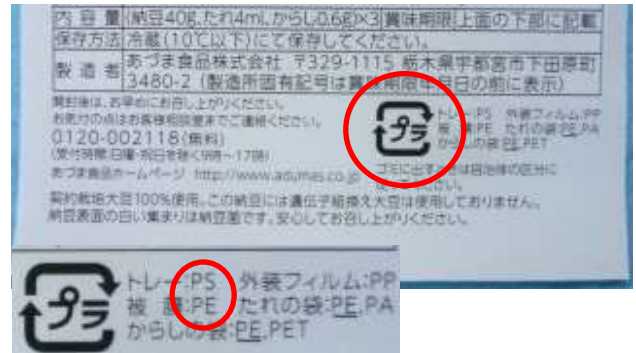
・ポリエチレンまたはポリプロピレンシート

シートを用意します。

スーパー用把手付きポリ袋（ポリエチレン PE）



納豆の包装シート（ポリエチレン PE）



シート（ポリプロピレン PP）でも構いません。

(d) ガラスクロスの前処理

- ・ガラスクロスを、割れた部分の大きさや長さに合わせてハサミで切り、シートの上に置きます。
- ・ガラスクロスの上に、アクリルパウダーを薄く振りかけます。



- ・アクリルパウダーを薄く振りかけたガラスクロスの上に、アクリルリキッドを垂らします。



(e) ガラスクロスの貼付け

アクリルリキッドを垂らしたガラスクロスを裏返し、割れた部分の上に貼り付けます。

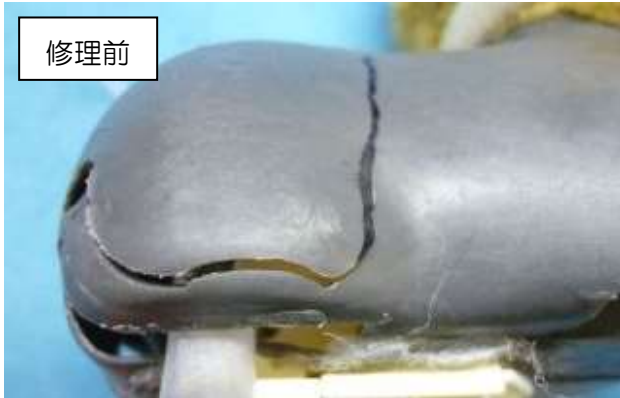
アクリルパウダーとアクリルリキッドが硬化し始めたら、表側のシートを外します。

柴犬コタロウ（イワヤ製）の修理法（歩けない）

（f）修理の前後

割れをマジックインクで印をしています。

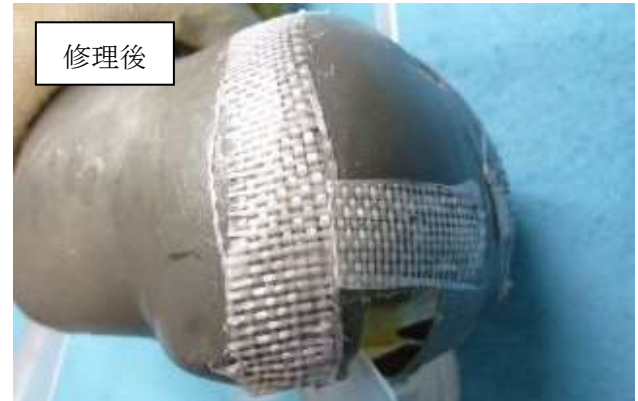
右側面後下



右側面と尻部



左側面と尻部



（6）ぬいぐるみを着せる

ぬいぐるみを頭に捲り上げた状態で、試験的に歩かせようとする、ぬいぐるみが首根元につっかえ、首骨を折る可能性があります。

そのためまず前脚を1本ずつ、布を先端へ引張り、布の端面から布と脚の間に小さなプラスドライバーの先を入れ、布を滑らせるようにして着せます。

そして後ろ脚も着せます。

柴犬コタロウ（イワヤ製）の修理法（歩けない）



この状態で、歩けるかどうかを試験します。

(7) ぬいぐるみの尻部の縫い込み

上手く歩けることを確認した後、ポリエステル
ミシン糸でお尻部の糸を解いた部分を縫い込みます。



(8) ぬいぐるみを固定する

電池収納部の周囲に、1辺ずつ数か所にホットメルトを垂らし、小さなマイナスドライバーでぬいぐる
みの端面を隙間に押し込みます。

完了

終わり