

# ポメまるちゃん [イワヤ製] の修理法 (歩けない、尻尾を振らない)

2023.08.25

トミー・マック

## 1. 外 観

おもちゃ名は「いっしょにあそぼうシリーズ」の「ポメまるちゃん」、イワヤ(株)製のちょっと大きめの犬で、2015年の企画商品です。



## 2. 特 徴

修理のヒントのメカ編に、同種のおもちゃが「[5. ちょっと大きめのワンちゃん \[イワヤ製\] の修理法](#)」で紹介済みなので、省略します。

## 3. 故 障

落としたり、踏みつけられたりされることが多いです。2015年の初期のものは、脚の強度を意識した金属製の連結シャフトでしたが、いつの間にか樹脂製に変わっています。

今回は、右前脚が骨折して歩けません、尻尾も切れて振れない故障でした。

## 4. 原 因

分解と修理過程で分かったことは、

- ① 右前脚が折れています。 → 落としたか？踏み付けた？
- ② 尻尾が切れています。 → 引っ張った？（前回修理跡あり、再発）

対応は、

- ① φ0.28mmのステンレス線を2重に2か所縛り、難接着材料用接着剤（PPX など）で接着し、さらに重曹と瞬間接着剤で固めました。
- ② 尻尾の切れた個所に、φ0.6mmのステンレスのスプリングと、内径調整に爪楊枝を挿入し、両端を縫製糸で縛り、重曹と瞬間接着剤で固定しました。

## 5. 修 理

### (1) むいぐるみの脱がし

機構部カバーが、むいぐるみの電池収納部の開口より大きめですが、むいぐるみの縫い目を切り裂くことなく、電池収納部周囲のホットメルト（グルー）を温め、生地を引っ張って剥がします。

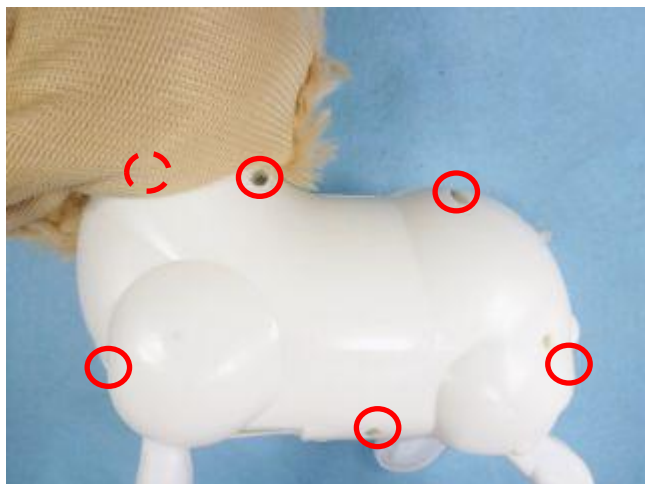
そして後両脚、前両脚を剥がし、むいぐるみを頭まで捲り上げます。

折れた右前脚と尻尾を、むいぐるみから取り出します。

## ポメまるちゃん [イワヤ製] の修理法 (歩けない、尻尾を振らない)

### (2) 機構部カバーのネジ外し

左側面のネジ (タッピング2.3X6) 6本を外します。右側面の同じネジ1本を外します。



修理箇所が右前脚だけなので、機構部左右ケースを少し広げておきます。

余談ですが、前脚と後脚を連結する部品は、初期の物は強度を意識した金属製の連結シャフトでしたが、いつの間にか樹脂製に変わっています。

初期の脚



今回の脚



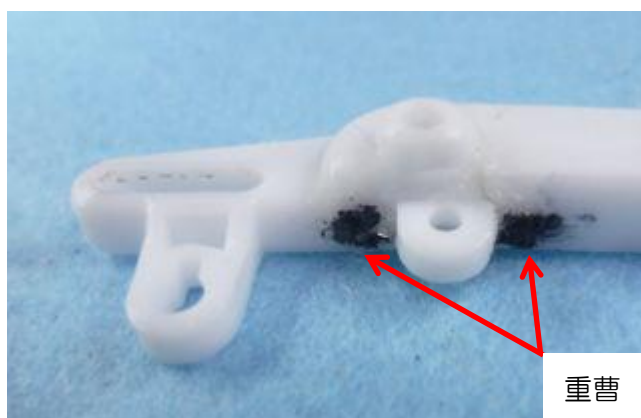
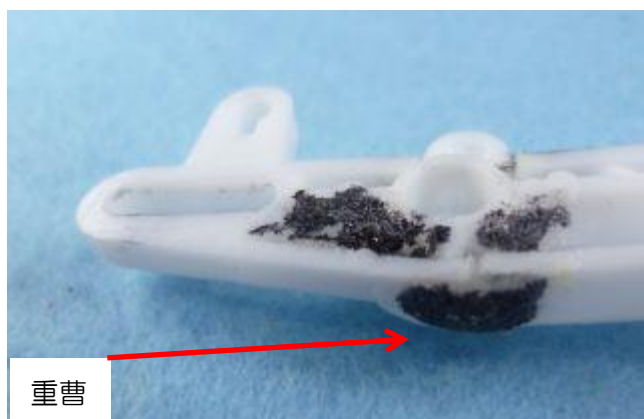
### (3) 右前脚の修理

側面にφ0.7mmの孔を開け、φ0.28mmのステンレス線を2重に2か所縛り (赤い線)、難接着材料用接着剤 (PPX など) で接着し、

## ポメまるちゃん [イワヤ製] の修理法 (歩けない、尻尾を振らない)



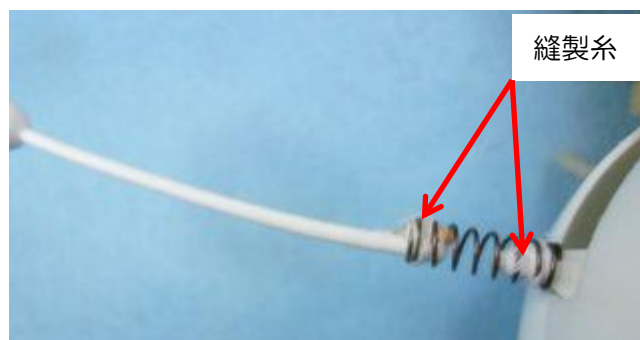
ステンレス線を捻じった部分と側面のステンレス線を、重曹(黒マジック印)と瞬間接着剤で固めました。



### (4) 尻尾の修理

線径φ0.6mm、内径φ4.5mm、長さ約18mmのステンレス線のスプリングを、切れた尻尾の両方に差し込み、太さ調整の爪楊枝を入れ、両端を縫製糸を巻き付け、重曹と瞬間接着剤で固定します。

## ポメまるちゃん [イワヤ製] の修理法 (歩けない、尻尾を振らない)



修理にスプリングを使ったので、尻尾をぬいぐるみに入れる時、再び折れることはないです。

これで、原因追及と **修理完了**。

### (5) 元に戻す

ここまでの過程を戻れば組めますので、詳細の説明を省略し、組み戻して要注意点のみ記載します。

#### ...(a) 右前脚を設置

左右に開いた機構部カバーの間から、右前脚を設置します。

#### ...(b) 機構部のネジ留め

左右機構部カバーを合わせ、左側面にネジ (タッピング2. 3 X 6) 6本、右側面に同じネジ1本で留めます。

#### ...(c) ぬいぐるみを着せ

前両脚、尻尾、後両脚の順に、生地を引っ張って着せます。

#### ...(d) 電池収納部のグルー留め

4辺をグルーで接着します。

**完了**

終わり